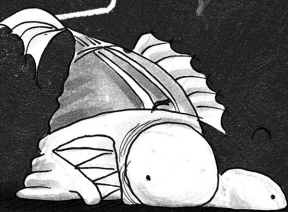


Les MÉCHANTS

ÉPISODE 12

L'ÊTRE ÉLU?!



Catalogage avant publication de Bibliothèque et Archives Canada

Titre: L'être élu?! / texte et illustrations, Aaron Blabey ; texte français d'Isabelle Allard.

Autres titres: Bad Guys in the One?! Français. Noms: Blabey, Aaron, auteur, illustrateur.

Description: Mention de collection: Les méchants ; 12 |

Traduction de : Bad Guys in the One?!

Identifiants: Canadiana 20200300954 | ISBN 9781443187206 (couverture souple)

Classification: LCC PZ26.3.B524 Etr 2021 | CDD j823/.92—dc23

Version anglaise publiée initialement en Australie en 2020, par Scholastic Australia.

Copyright © Aaron Blabey, 2020, pour le texte anglais et les illustrations.

Copyright © Éditions Scholastic, 2020, pour le texte français.

Tous droits réservés.

Aaron Blabey a revendiqué ses droits moraux en tant qu'auteur
et illustrateur de cet ouvrage.

Il est interdit de reproduire, d'enregistrer ou de diffuser, en tout ou en partie, le présent ouvrage par quelque procédé que ce soit, électronique, mécanique, photographique, sonore, magnétique ou autre, sans avoir obtenu au préalable l'autorisation écrite de l'éditeur. Pour toute information concernant les droits, s'adresser à Scholastic Press, une marque de Scholastic Australia Pty Limited, PO Box 579, Gosford, NSW 2250, Australie.

Édition publiée par les Éditions Scholastic, 604, rue King Ouest, Toronto (Ontario)
M5V 1E1 CANADA, avec la permission de Scholastic Australia Pty Limited.

5 4 3 2 1

Imprimé au Canada 139

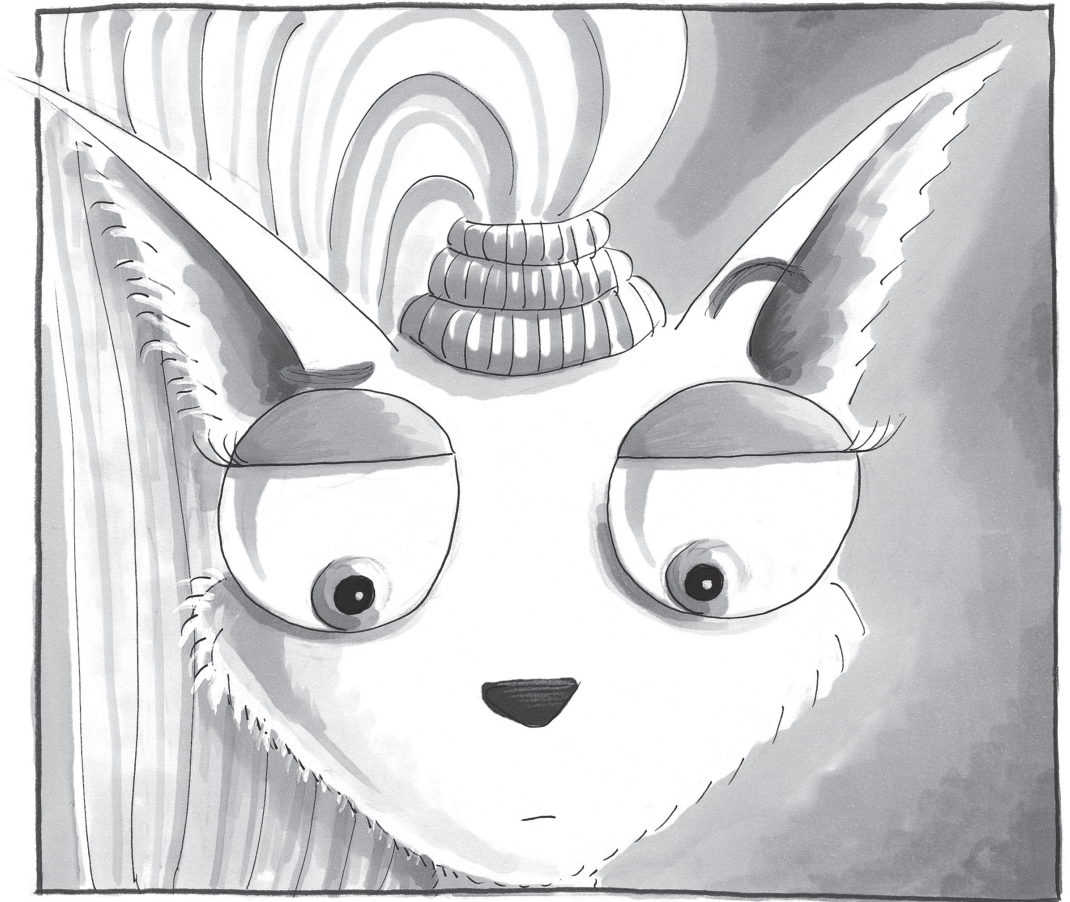
21 22 23 24 25

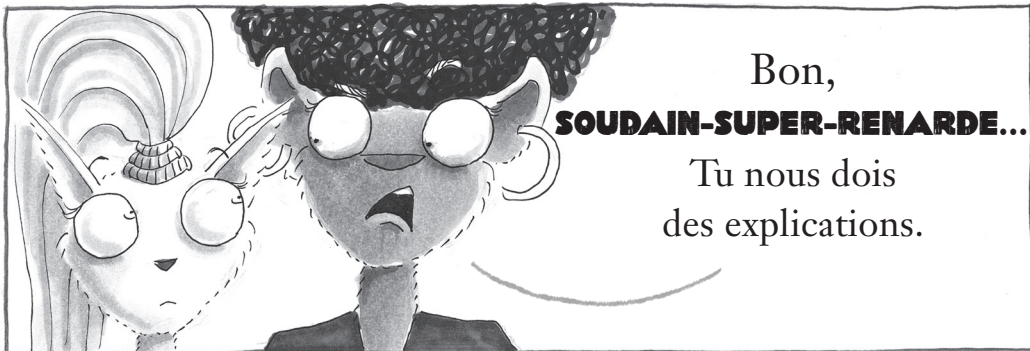
Le texte a été composé avec les polices de caractères Janson, ELO,
Kerberos Fang et Behance.

Conception graphique de Nicole Stofberg et Sarah Mitchell.



• CHAPITRE 1 •
L'ÊTRE ÉLU
PREMIÈRE PARTIE





Bon,
SOUDAIN-SUPER-RENAUDE...

Tu nous dois
des explications.

Mais d'abord,

TOI!

PARLE!

Que se passe-t-il avec Serpent?!

Et comment nous a-t-il rendus...

MAUVAIS?



Hum... Écoute, je ne suis pas *tout à fait* certain,
mais je crois que M. Serpent a obtenu des
superpouvoirs SUPPLÉMENTAIRES en ouvrant

la **DERNIÈRE PORTE** donnant
sur le **MULTIVERS.**

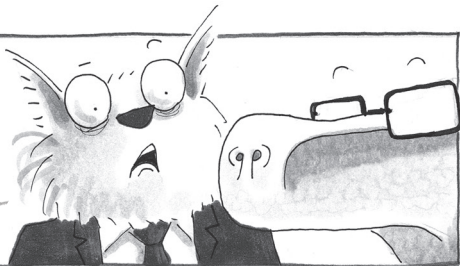
Et ce n'est pas...
super.



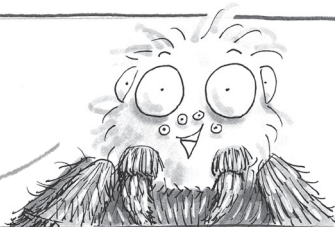
Oooh, une porte donnant sur
le **MULTIVERS.**
Comme c'est intéressant...



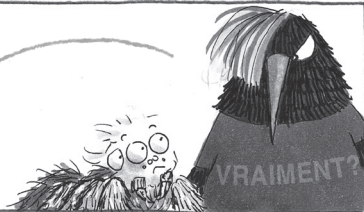
Bon, j'avoue mon
ignorance. Qu'est-ce qu'un
MULTIVERS?



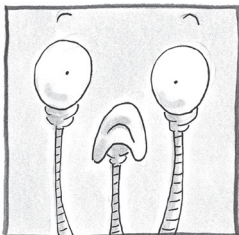
De **MULTIPLES UNIVERS**
existant *côte à côte...*



Enfin, c'est un peu plus
compliqué que *ça...*

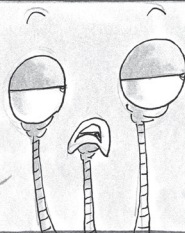


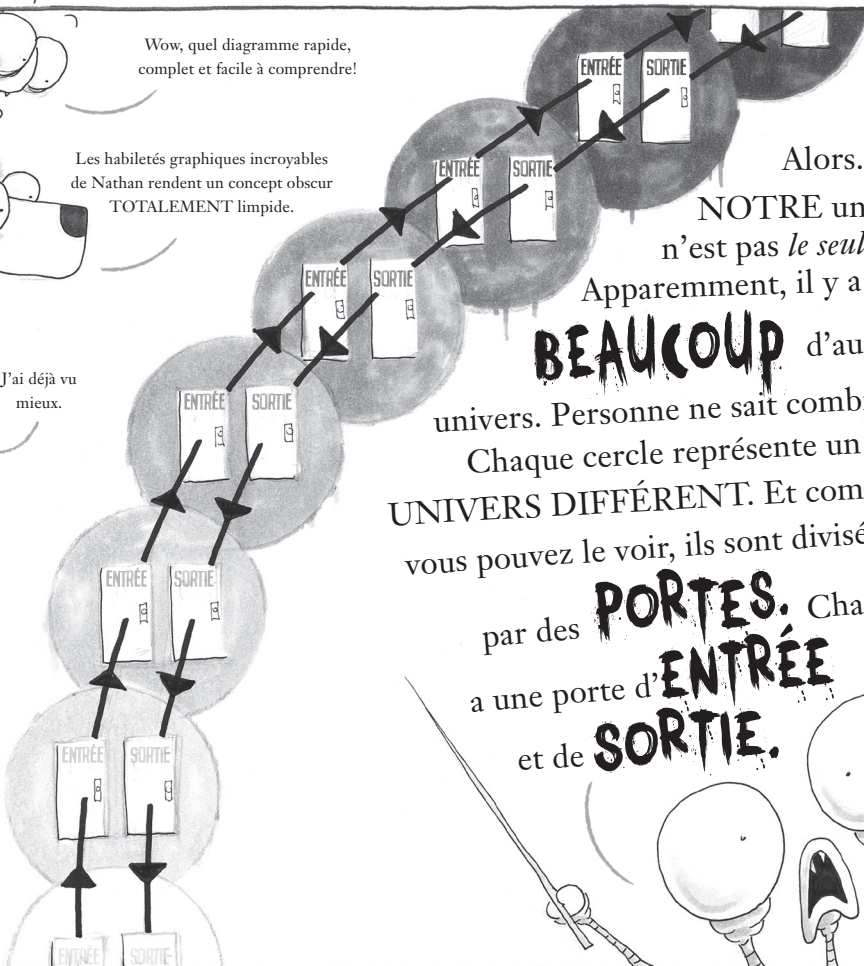
Peut-être que Nathan pourrait l'expliquer à
l'aide d'un **DIAGRAMME TRÈS SIMPLE**,
car selon moi, quelqu'un qui
ne comprendrait pas CE concept serait
COMPLÈTEMENT PERDU par la suite.



D'ACCORD.

Pas de pression, hein?





Wow, quel diagramme rapide,
complet et facile à comprendre!

Les habiletés graphiques incroyables
de Nathan rendent un concept obscur
TOTALEMENT limpide.

J'ai déjà vu
mieux.

Alors...

NOTRE univers
n'est pas *le seul*.


Apparemment, il y a

BEAUCOUP d'autres

univers. Personne ne sait combien.

Chaque cercle représente un
UNIVERS DIFFÉRENT. Et comme
vous pouvez le voir, ils sont divisés

par des **PORTES**. Chacun
a une porte d'**ENTRÉE**
et de **SORTIE**.



Pourquoi est-ce une mauvaise idée d'ouvrir
la porte d'entrée de NOTRE univers?

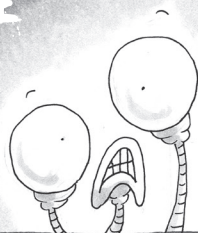
Tu as dit que ce ne serait « pas super ».

POURQUOI?!

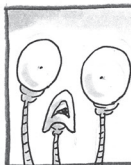


Selon la légende, le
MULTIVERS ENTIER est dirigé par un
TYPE CRUEL À L'ALLURE DE MILLE-PATTES.

Il est VRAIMENT horrible. **MAIS**
NOTRE petit univers a toujours été **PROTÉGÉ**
de lui parce qu'il n'a jamais réussi à
trouver la PORTE **D'ENTRÉE...**



Jusqu'à aujourd'hui.




Ouais.



Mais comment sais-tu *TOUT CELA*?

Si ce MILLE-PATTES
n'a jamais pu entrer
dans NOTRE univers,
comment sais-tu
QU'IL EXISTE?

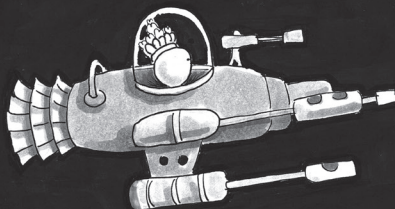




Eh bien, c'est une drôle d'histoire...
Vous souvenez-vous du **PRINCE MARMELADE?**



Hum, hum.



Bon, son *père*, **LE ROI**,
faisait une course avec son vaisseau spatial il y a
trèèèèèèès longtemps, et a vu un
TROU DE VER.



Cela ne ressemblait pas à un trou de ver ordinaire. Il y avait des

TRUCS FLIPPANTS

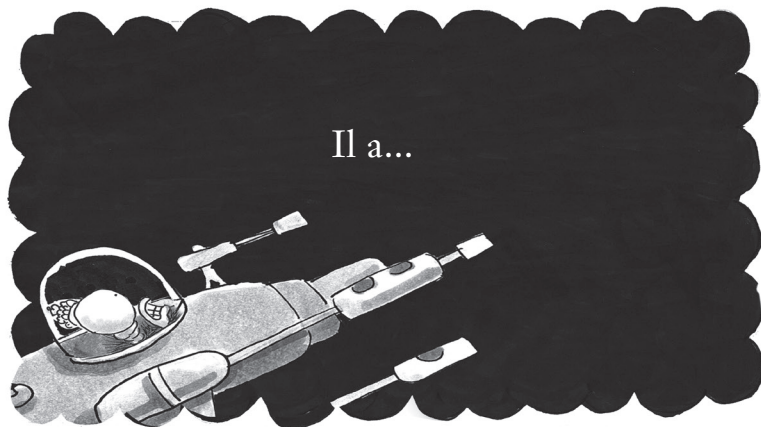
qui en sortaient...

Des trucs flippants?

Oui! Quand il a essayé
d'aspirer ces **TRUCS FLIPPANTS**
dans le cœur de son réacteur,
juste pour voir ce qui allait se passer;
le réacteur a... euh...



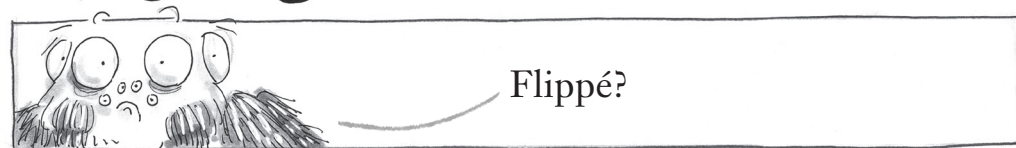
Oui?



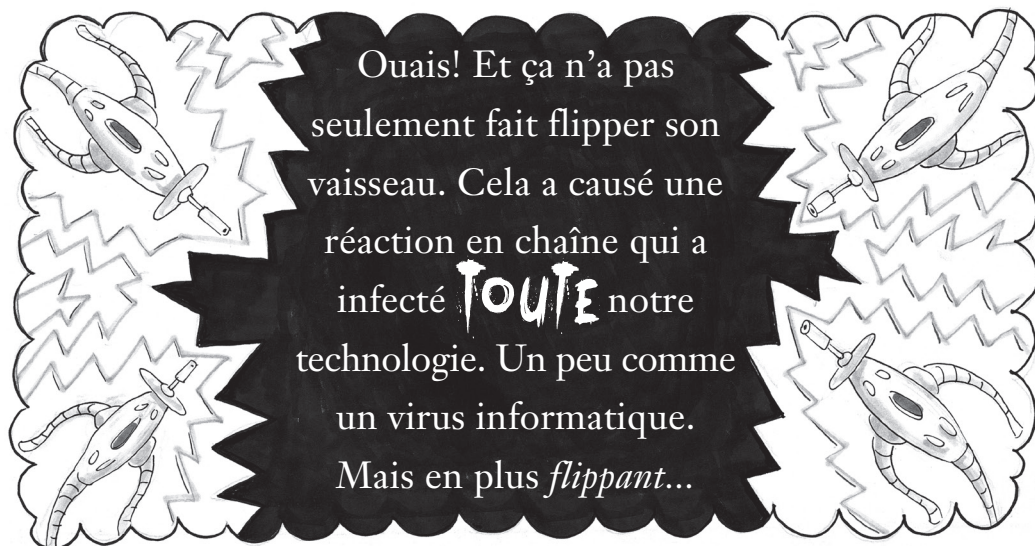
Il a...



FLIPPÉ!



Flippé?



Ouais! Et ça n'a pas
seulement fait flipper son
vaisseau. Cela a causé une
réaction en chaîne qui a
infecté **TOUTE** notre
technologie. Un peu comme
un virus informatique.
Mais en plus *flippant*...

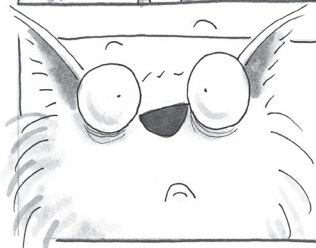
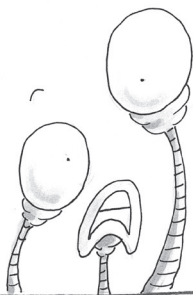


Hum, hum.

Et **SOUDAIN**, tous
nos canons et moyens de transport
se sont retrouvés avec

**UNE NOUVELLE PUISSANCE
ÉTRANGE,**

ce qui aurait été super
génial, sauf queeee
– divulgâcheur –
quand le vaisseau
a flippé, le roi
a eu...



Une vision?



Une vision d'un

**TYPE À L'ALLURE DE
MILLE-PATTES GÉANT.**

Il voulait qu'on **UTILISE** cette puissance,

car selon la vision du roi, cela

**OUVRIRAIT LA PORTE
DE NOTRE UNIVERS.**

ET ALORS, le **TYPE À L'ALLURE**

DE MILLE-PATTES

et ses cruels **ACOLYTES**

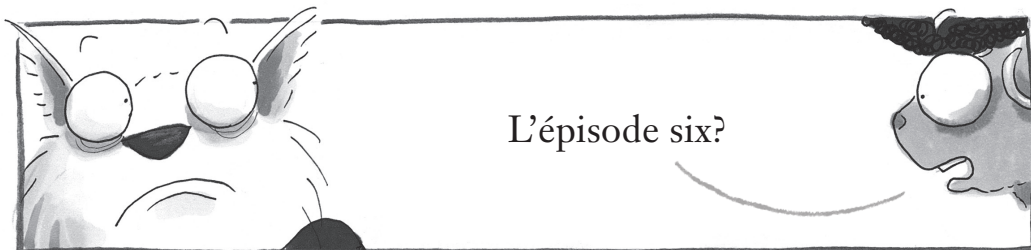
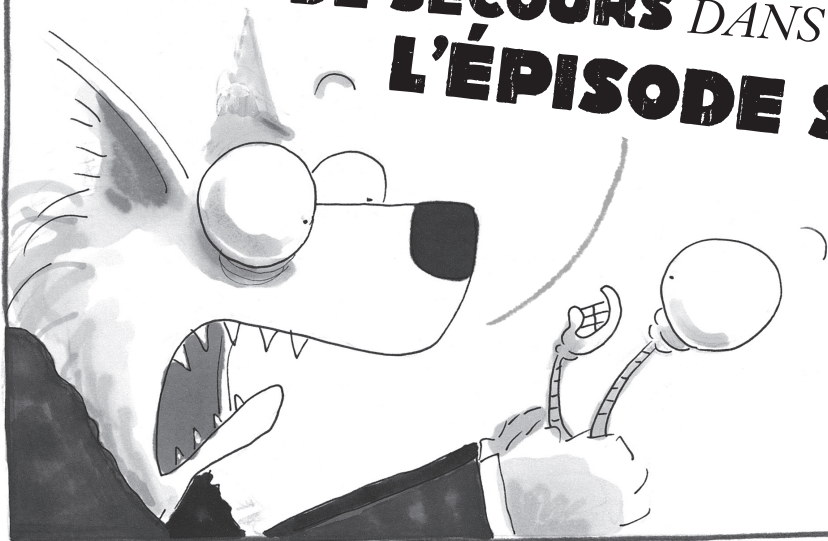
pourraient y entrer et

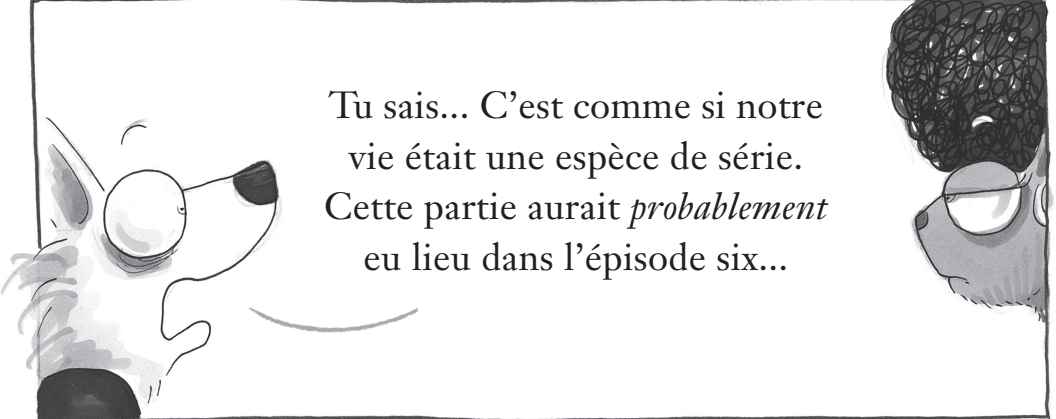
**DÉTRUIRE TOUTES
LES CRÉATURES
VIVANTES.**

Je sais, hein?



ALORS, **POURQUOI** ÊTES-VOUS VENUS
SUR TERRE EN **FAISANT TONNER**
VOS CANONS TOUTES LES CINQ MINUTES
SI VOUS **SAVIEZ** QUE CELA OUVRIRAIT
LA PORTE? ET **POURQUOI** NOUS
AVOIR LAISSÉS UTILISER LES **CAPSULES**
DE SECOURS DANS
L'ÉPISODE SIX?!





Tu sais... C'est comme si notre
vie était une espèce de série.
Cette partie aurait *probablement*
eu lieu dans l'épisode six...



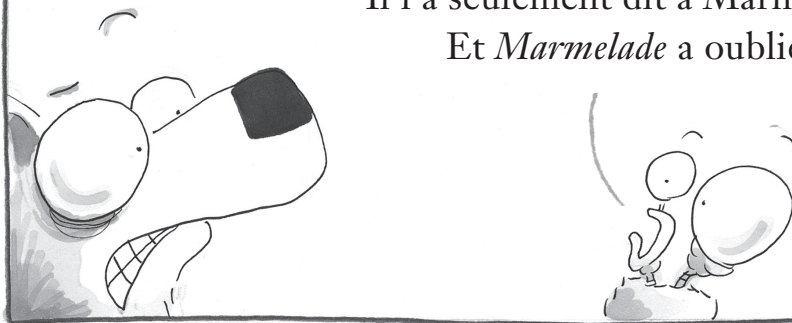
Peut-être autour de la page 122...

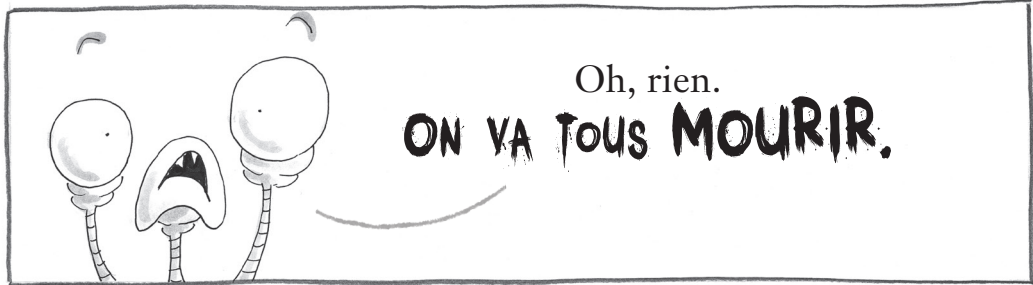


Continuons, d'accord?

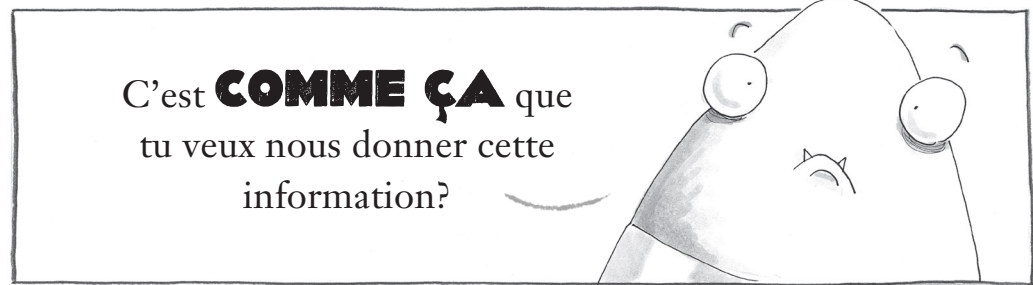
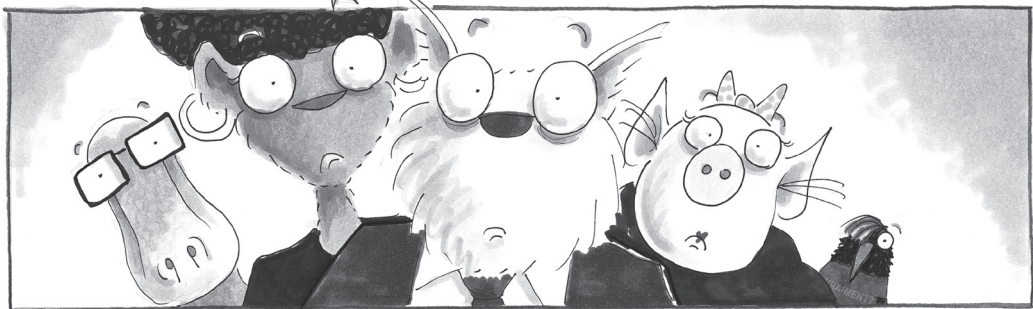


Il ne nous a pas **DIT** que c'était dangereux!
Il l'a seulement dit à Marmelade.
Et *Marmelade* a oublié!

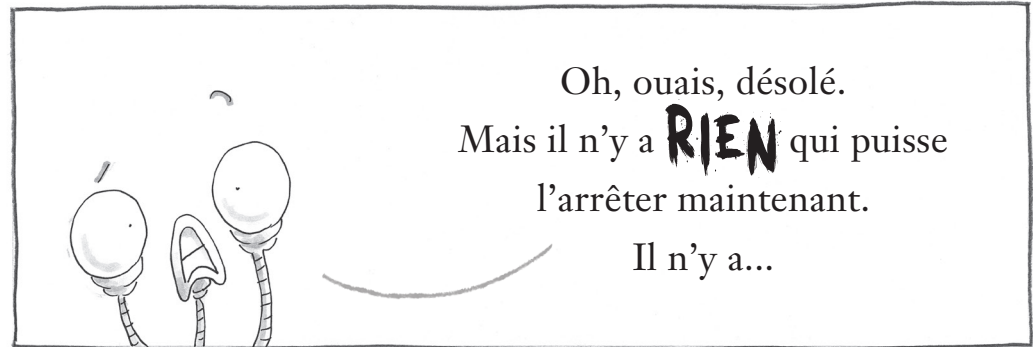




Oh, rien.
ON VA TOUS MOURIR.

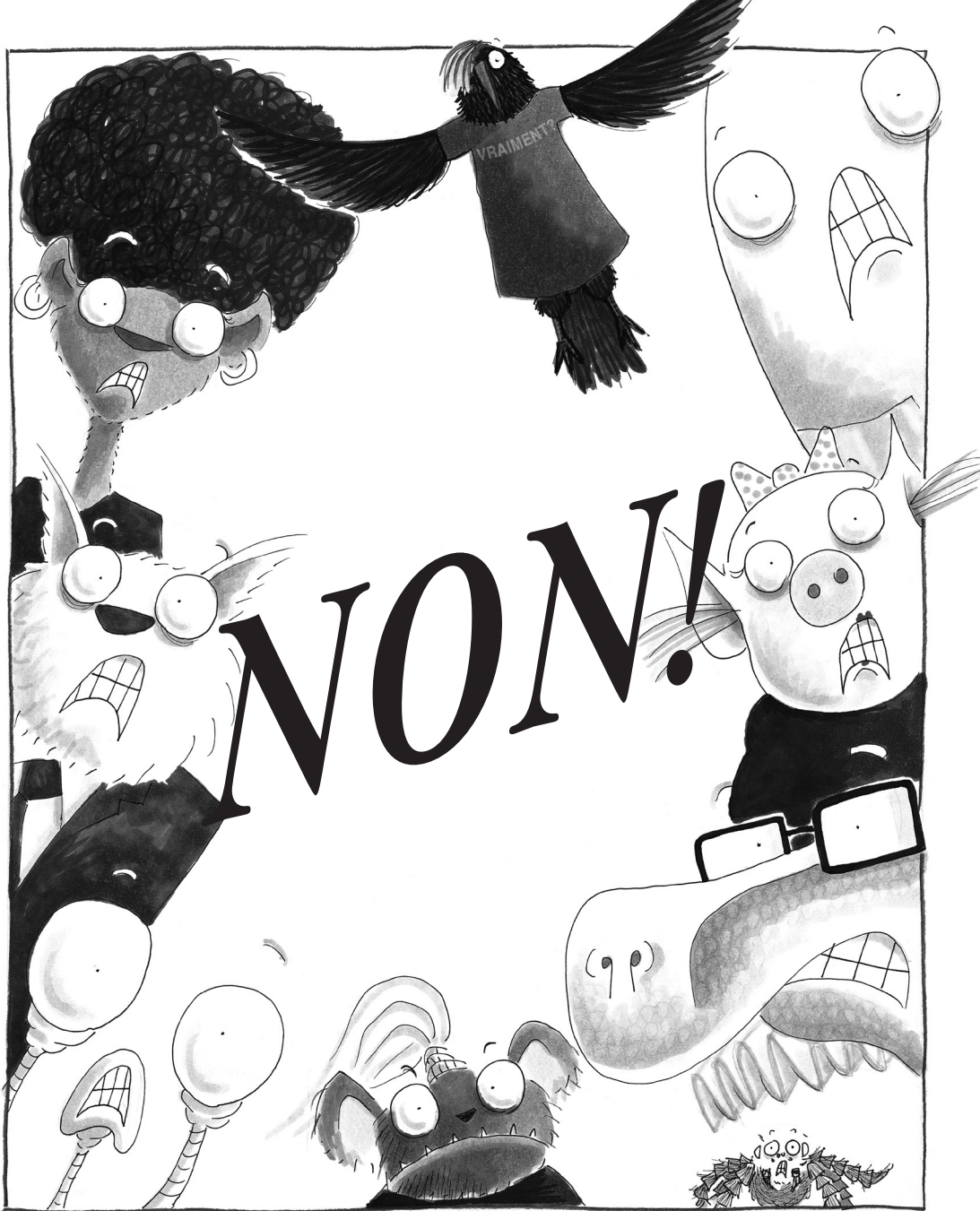


C'est **COMME ÇA** que
tu veux nous donner cette
information?

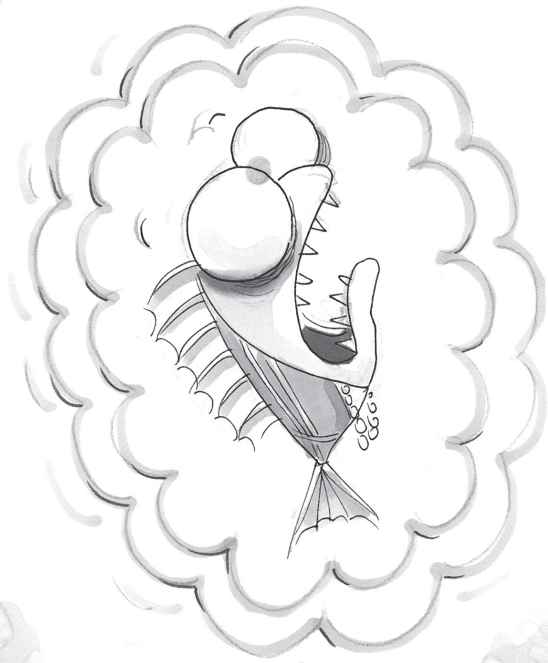


Oh, ouais, désolé.
Mais il n'y a **RIEN** qui puisse
l'arrêter maintenant.

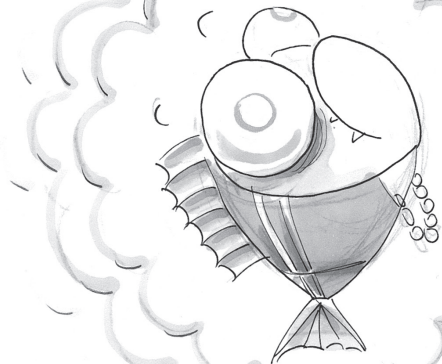
Il n'y a...



IL Y A UN ÊTRE



QUI PEUT
L'ARRÊTER!

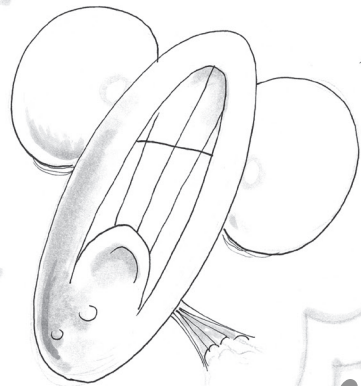


LE VOILÀ **ENCORE** QUI FLOTTE DANS
LES AIRS AVEC LES YEUX EXORBITÉS!

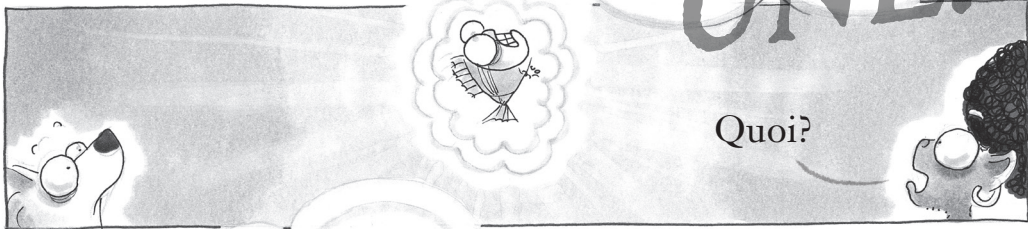
QUE
se passe-t-il avec
PIRANHA?!



IL Y A UNE
CHANCE!



UNE!




Quoi?

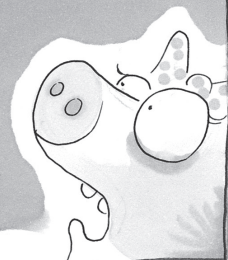
Pas QUOI,
QUI!



L'ÊTRE!



Ouais, bébé, on a compris.
Une chance. Mais *qui* est
notre seule chance?



L'ÊTRE ÉLU!

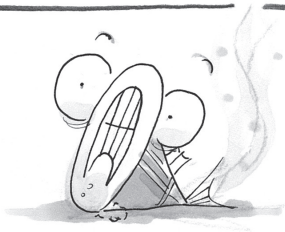


L'ÊTRE ÉLU
EST NOTRE SEULE
CHANCE!

PRRRRRR OUT!



SPLAF!

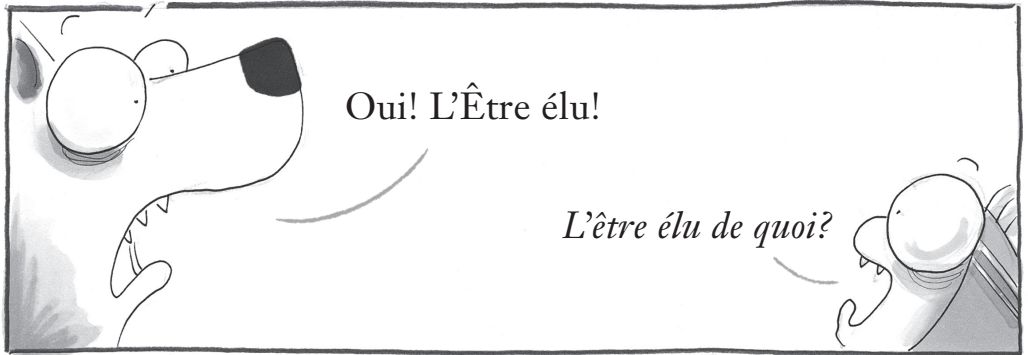
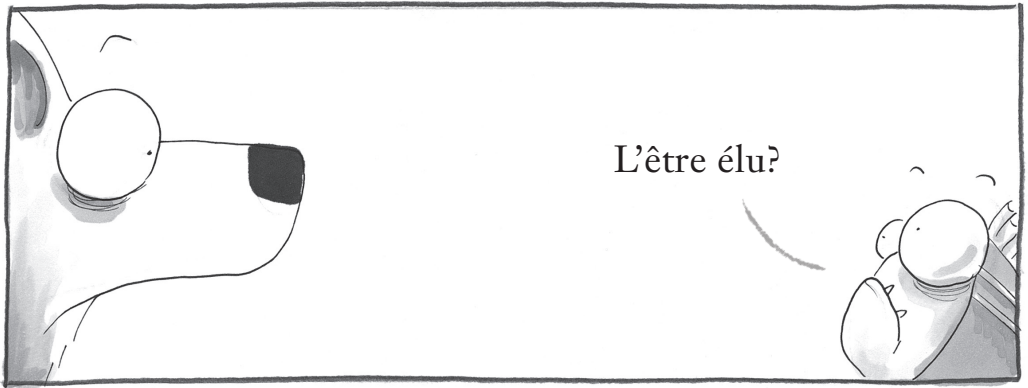


Encore cette *odeur!*
D'OÙ vient-elle donc?



Piranha!
Que veux-tu dire?
Qui est...
L'ÊTRE ÉLU?



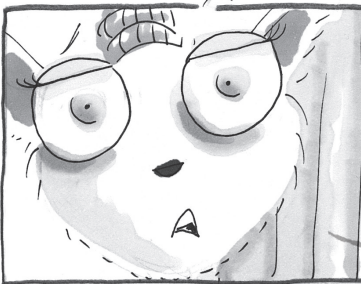





Quel mystère.

Je me demande...
qui cela pourrait-il être...





Pam, il y a une chose
que j'avais l'intention de...



Ooooh, je pense qu'on le sait déjà,

N'EST-CE PAS?

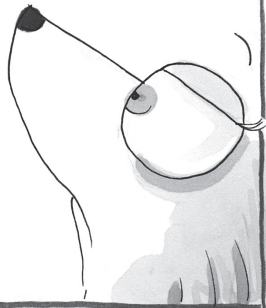
Notre intrépide chef et

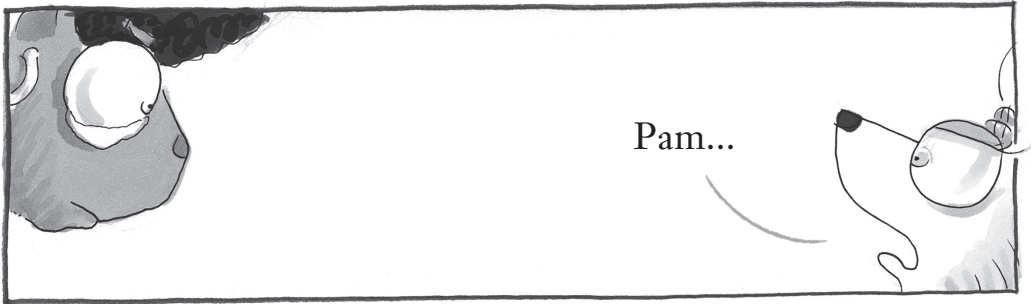
LOYALE AMIE

a une

VIE SECRÈTE

dont elle n'a jamais *senti*
le besoin de nous parler!



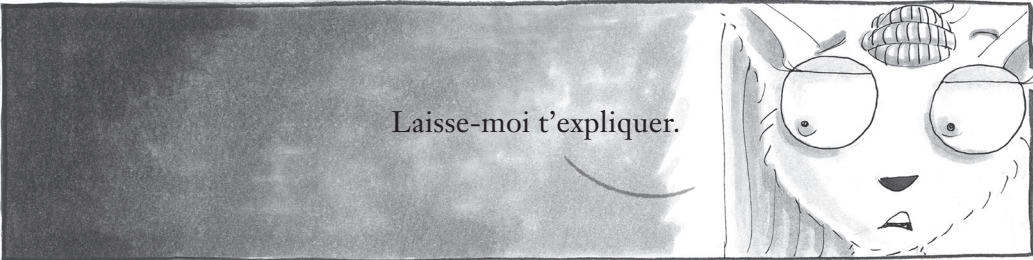


Alors, quand un **SUPER DÉMON INTERDIMENSIONNEL** surgit dans notre monde, ELLE est la seule qui puisse recourir à des *pouvoirs magiques* pour ralentir sa progression.


UNE ESPÈCE DE CHAMP DE FORCE

qui jaillit de ses mains comme si elle était une SORCIÈRE! Et elle n'a jamais pensé à le mentionner avant aujourd'hui?





Laisse-moi t'expliquer.



Je me fiche
de tes explications!
Je veux juste la VÉRITÉ.
Est-ce vrai?

Es-tu...
L'ÊTRE ÉLU?





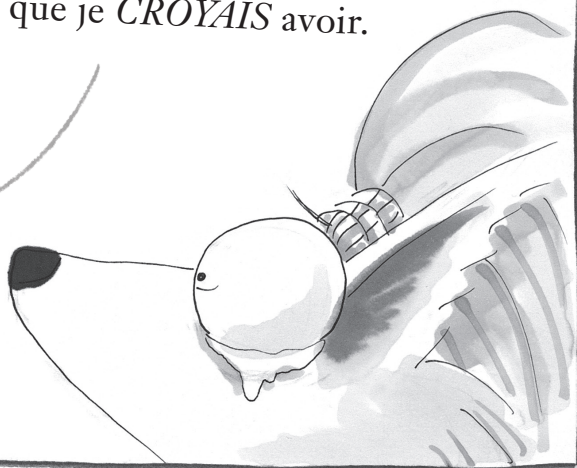
Un instant, qu'est-ce
que ça veut dire?

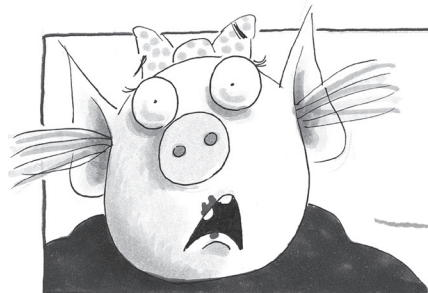
L'Être élu *de quoi?*



ON S'EN FICHE!

C'était TRÈS agréable
de te connaître, CHÈRE
MADEMOISELLE ÉLUE.
Tu ressembles à une amie
que je *CROYAIS* avoir.

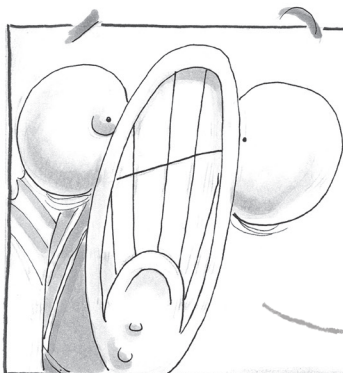




Pam...



Je m'en vais.



Chicos, *je suis tout mélangé.*
La dernière chose dont je me souviens,
c'est que je **BRASSAIS MES**
NAGEOIRES, mais maintenant,
on dirait que la fête est finie.
Qui a gâché l'ambiance?!